



**Ibero-Amerikanisches
Institut**
Preußischer Kulturbesitz

Referat Digitale Bibliothek und IT-Infrastruktur

Anleitung zur WLAN-Nutzung im IAI

Zugang unter Windows mit der Intel Wireless Pro- Software

Voraussetzung: WLAN Adapter mit WPA/WPA2-Verschlüsselung



WLAN-Zugang für Intel Pro Wireless Software

Das Ibero-Amerikanische Institut bietet seinen Nutzerinnen und Nutzern Internetzugang über eine gesicherte WLAN-Verbindung an. Die Namen (SSID) der Netze sind **WLAN-SPK-Erstzugang** und **IAI**.

Falls Ihr Gerät die Software „Intel PROSet Wireless“ nutzt, müssen Sie den angebotenen „SecureW2“-Supplikanten nicht verwenden. „Intel PROSet Wireless“ unterstützt die von uns verwendete Authentifizierungsmethode EAP/TTLS und PAP bereits.

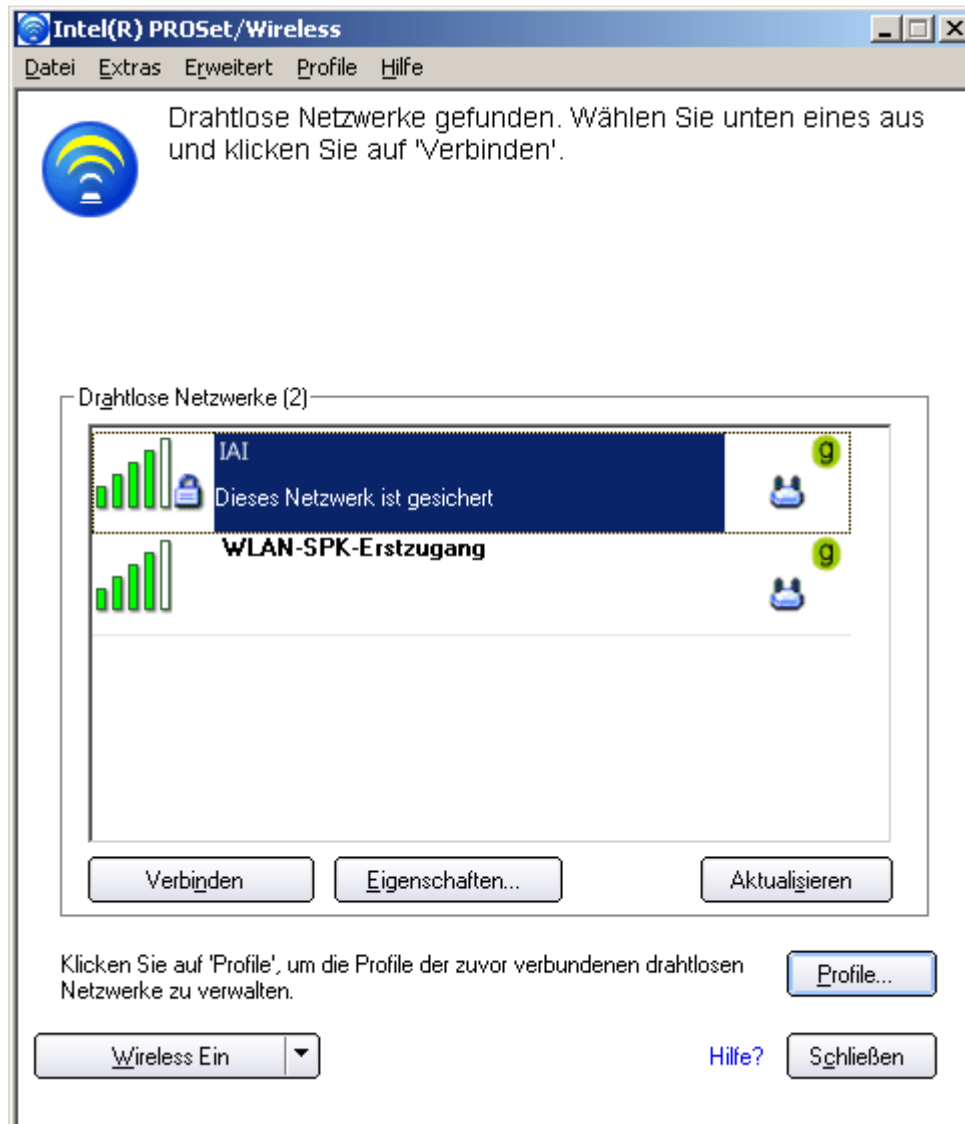
Bitte beachten Sie:

- Als *Passwort* dient **immer** Ihr Geburtsdatum in der Form **ttmmjj** (nur Zahlen, keine Punkte). Das gilt selbst für den Fall, dass Sie Ihr Passwort im Ausleihsystem des Ibero-Amerikanischen Instituts geändert haben.
- Wenn Sie ein neuer Benutzer sind oder einen neuen Benutzerausweis erhalten haben, dauert es mindestens 60 Minuten bis Ihr Benutzerkonto für den WLAN-Zugriff aktiviert wird.



1. Konfiguration von Intel Wireless Pro

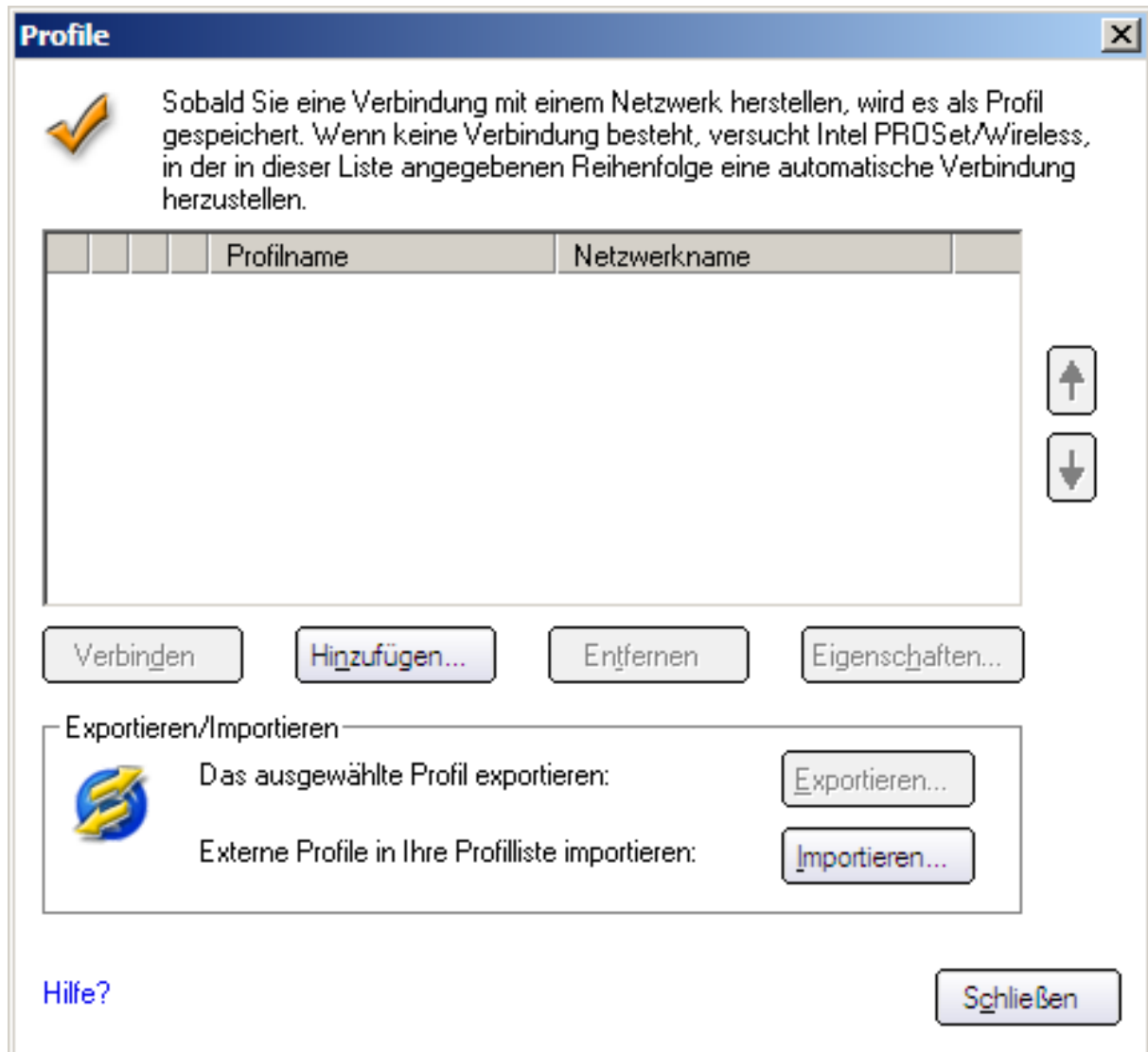
Starten Sie „Intel PROSet Wireless“ über *Start* → *Programme* → *Intel PROSET Wireless* → *Intel PROSet Wireless* und drücken Sie den Button *Profile*:





Referat Digitale Bibliothek und IT-Infrastruktur

Zur Erstellung eines neuen Profils klicken Sie auf *Hinzufügen*:





Als Profilname verwenden Sie bitte „**WLAN IAI**“ und als Name des drahtlosen Netzwerks (SSID) „**IAI**“. Als Ausführungsmodus sollte *Netzwerk (Infrastruktur)* ausgewählt werden. Klicken Sie auf *Weiter*:

Wireless-Profil erstellen

Profilname: WLAN IAI

Allgemeine Einstellungen

Sicherheitseinstellungen

Allgemeine Einstellungen

Profilname:

Name des drahtlosen Netzwerks (SSID):

Der Profilname ist der Name des Netzwerks. Beispiel: Heim oder Büro. Der Name des drahtlosen Netzwerks (SSID) ist eine eindeutige Kennzeichnung, die ein drahtloses Netzwerk von einem anderen Netzwerk unterscheidet.

Ausführungsmodus:

Netzwerk (Infrastruktur) - Verbindung zu drahtlosen Netzwerken und/oder dem Internet herstellen.

Gerät-zu-Gerät (Ad-Hoc) - Direkt eine Verbindung zu anderen Computern herstellen.

Erweitert... [Hilfe?](#) << Zurück Weiter >> OK Abbrechen

Für die *Sicherheitseinstellungen* von „TTLS Benutzer“ wählen Sie „**Unternehmenssicherheit**“ aus und als *Netzwerkauthentifizierung* und *Datenverschlüsselung* „**WPA2-Unternehmen/AES-CCMP**“ bzw. „**WPA-Unternehmen/TKIP**“, je nach den Voraussetzungen Ihrer Hardware.

Als *Authentifizierungstyp* geben Sie „**TTLS**“ und als *Authentifizierungsprotokoll* „**PAP**“ an. Die Cisco Optionen lassen Sie bitte unverändert.



Referat Digitale Bibliothek und IT-Infrastruktur

Unter Benutzerberechtigungen wählen Sie „**Folgendes verwenden**“ aus und geben als *Benutzernamen* die Nummer Ihres Benutzerausweises und direkt daran anschließend die Bezeichnung „**@spk.de**“ ein. Geben Sie bitte Ihr Geburtsdatum in der Form **ttmmjj** als *Passwort* ein. Das Feld *Domäne* lassen Sie frei.

Als *Roaming-Identität* geben Sie „**anonymous@spk.de**“ an und bestätigen die Auswahl mit *Weiter*.

Zum Abschluss der Konfiguration bestätigen Sie die Einstellungen mit *Anwenden*:

Wireless-Profil erstellen

Profilname: WLAN IAI

- Allgemeine Einstellungen
- Sicherheitseinstellungen
- TTLs-Benutzer**
- TTLs-Server

Sicherheitseinstellungen

Persönliche Sicherheit Unternehmenssicherheit

Netzwerkauthentifizierung: WPA2 - Unternehmen

Datenverschlüsselung: AES - CCMP

802.1x aktivieren

Authentifizierungstyp: TTLs [Cisco-Optionen...](#)

Schritt 1 von 2: TTLs-Benutzer

Authentifizierungsprotokoll: PAP

Benutzerberechtigungen: Folgendes verwenden

Benutzername: 1234567@spk.de

Domäne:

Kennwort: *****

Kennwort bestätigen: *****

Roaming-Identität: anonymous@spk.de

[Erweitert...](#) [Hilfe?](#)

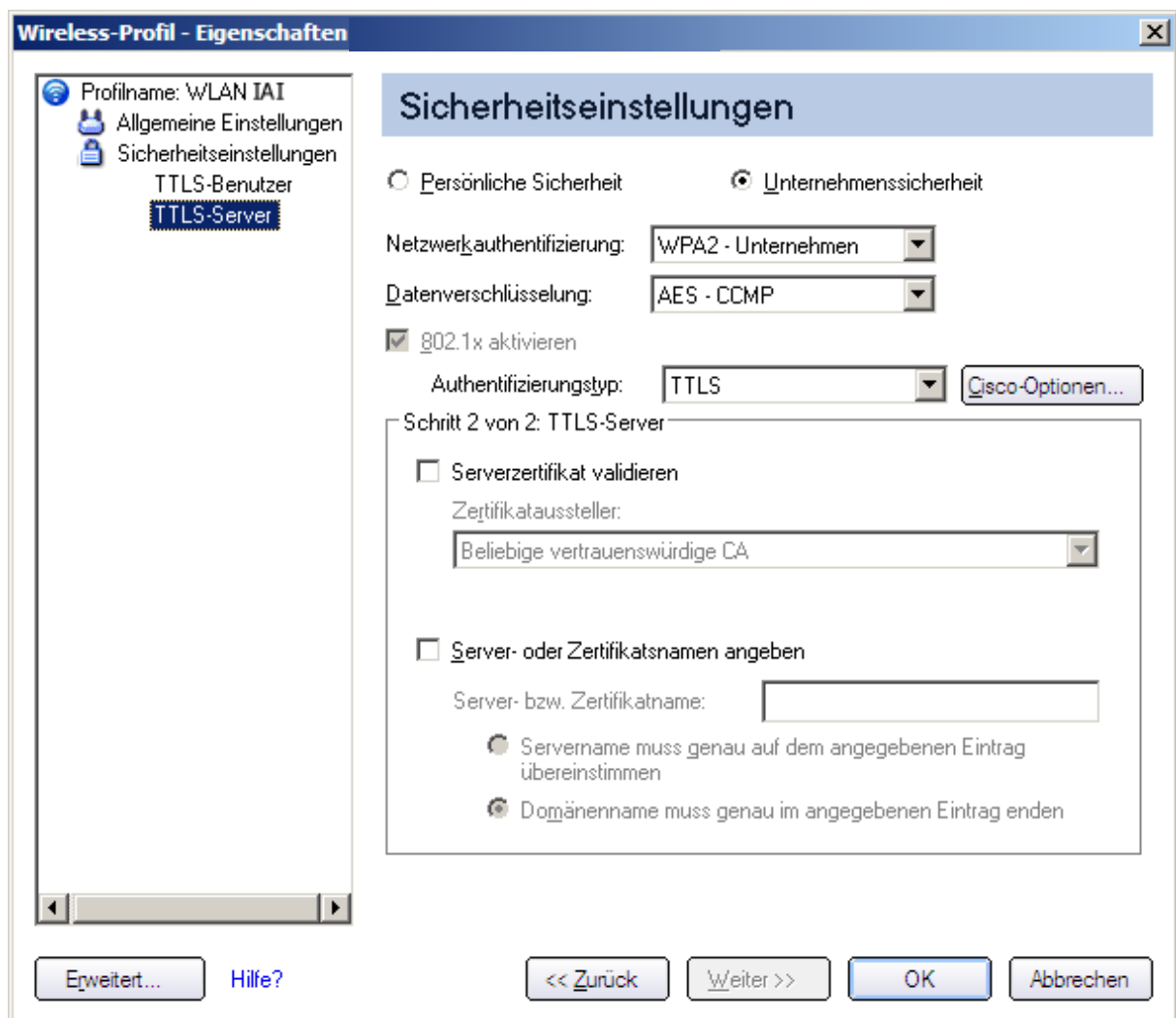
[<< Zurück](#) [Weiter >>](#) [OK](#) [Abbrechen](#)



Referat Digitale Bibliothek und IT-Infrastruktur

In den *TTLS Server Sicherheitseinstellungen* wählen Sie ebenfalls „Unternehmenssicherheit“ aus, für *Netzwerkauthentifizierung* und *Datenverschlüsselung* „WPA2-Unternehmen/AES-CCMP“ bzw. „WPA-Unternehmen/TKIP“, je nach Voraussetzung Ihrer Hardware und als *Authentifizierungstyp* „TTLS“.

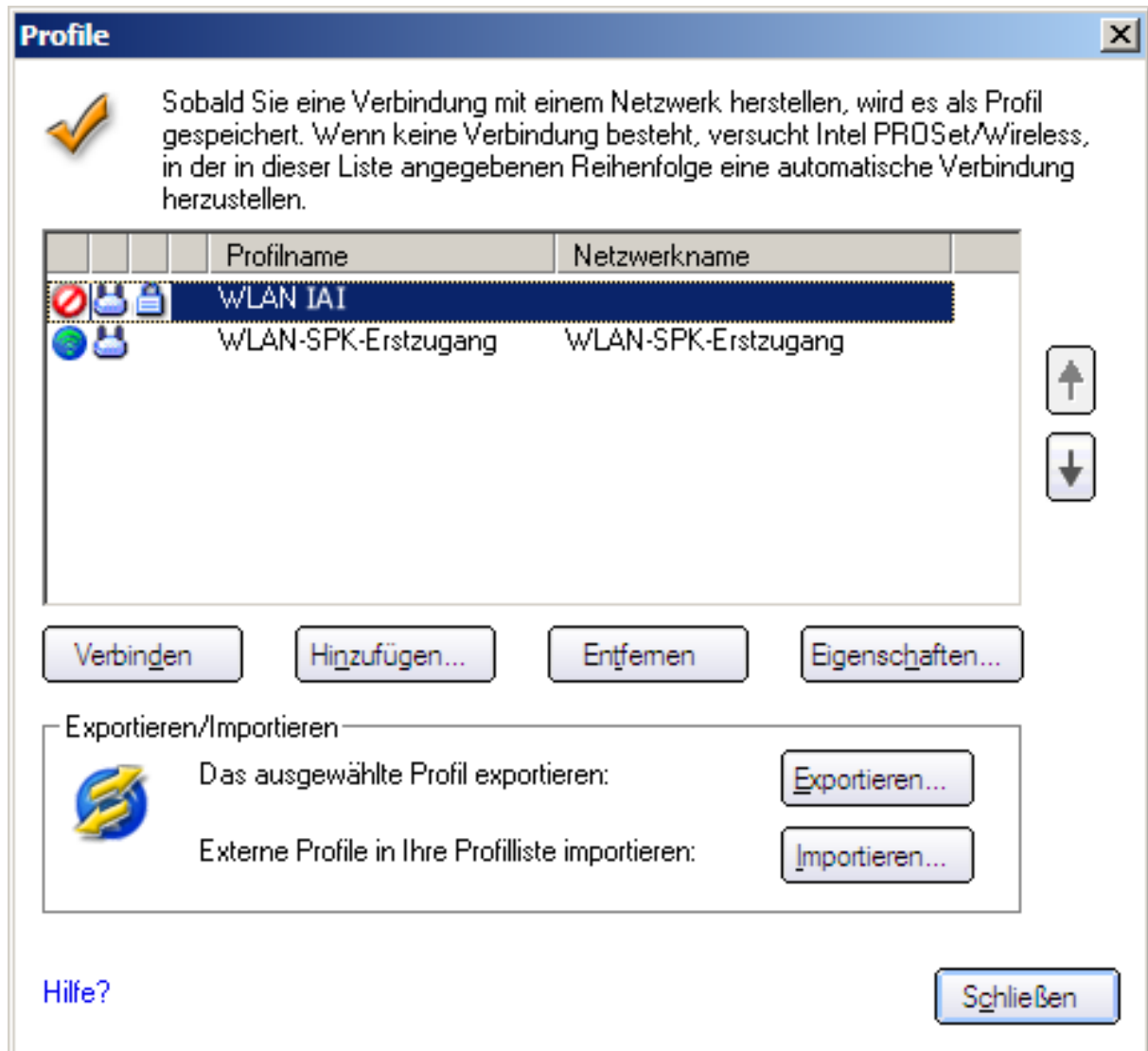
Die Optionen *Serverzertifikat validieren* und *Server- oder Zertifikatsnamen angeben* wählen Sie **nicht** aus:





Referat Digitale Bibliothek und IT-Infrastruktur

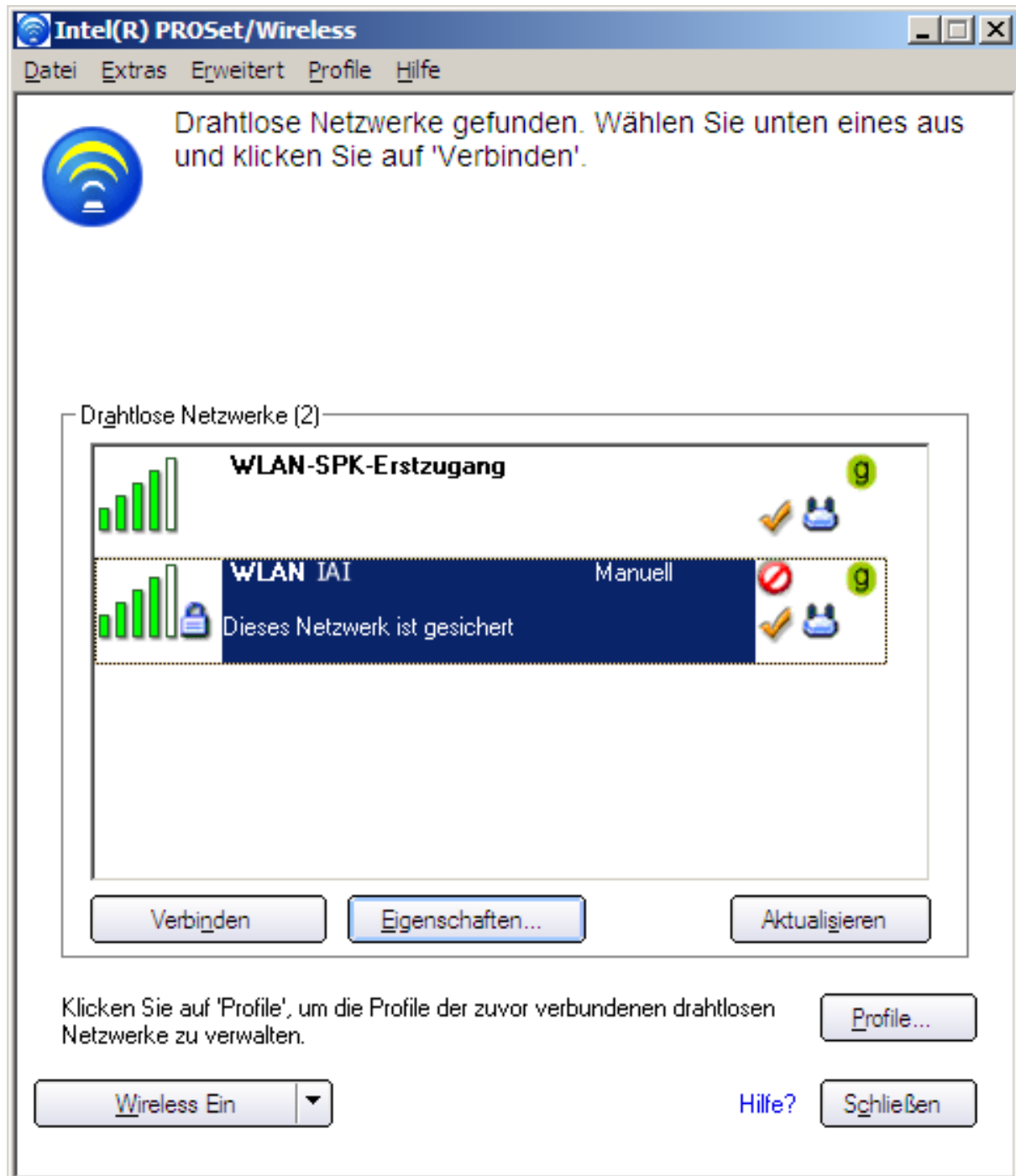
Schließen Sie die Profile über den Button *Schließen*:





2. Herstellen der Verbindung

Um die Verbindung mit dem IAI-WLAN herzustellen, starten Sie bitte Ihre „Intel PROSet Wireless Software“ über *Start* → *Programme* → *Intel PROSET Wireless* → *Intel PROSet Wireless*. Wählen Sie „**WLAN IAI**“ aus und drücken Sie *Verbinden*:





Referat Digitale Bibliothek und IT-Infrastruktur

Das erfolgreiche Verbinden wird Ihnen nun über ein Popup bestätigt.
Anschließend steht Ihnen WLAN zur Verfügung:

