



# **Anleitung zur WLAN-Nutzung im SIM**

## **Zugang mit Open1X (XSupplicant)**

Voraussetzung: WLAN Adapter mit WPA/WPA2-Verschlüsselung



## **Anleitung zur WLAN-Nutzung im SIM**

Das Staatliche Institut für Musikforschung bietet seinen Nutzerinnen und Nutzern Internetzugang über eine gesicherte WLAN-Verbindung an. Die Namen (SSID) der Netze sind **WLAN-SPK-Erstzugang** und **SIM**.

### **Bitte beachten Sie:**

- Als *Passwort* dient **immer** Ihr Geburtsdatum in der Form **ttmmjj** (nur Zahlen, keine Punkte). Das gilt selbst für den Fall, dass Sie Ihr Passwort im Ausleihsystem des Staatlichen Instituts für Musikforschung geändert haben.
- Wenn Sie ein neuer Benutzer sind oder einen neuen Benutzerausweis erhalten haben, dauert es mindestens 60 Minuten bis Ihr Benutzerkonto für den WLAN-Zugriff aktiviert wird.

### **1. Vorbereitung des WLAN-Zugangs für Open1X (XSupplicant)**

Falls Ihr Gerät die Software „Open1X (XSupplicant)“ nutzt, müssen Sie den von uns angebotenen „SecureW2“-Supplikanten nicht verwenden. „Open1X (XSupplicant)“ unterstützt die von uns verwendete Authentifizierungsmethode EAP/TTLS mit PAP bereits.

Die aktuellste Version der Software kann auf

<http://open1x.sourceforge.net/>

bezogen werden.



Abteilung III  
Akustik und Musiktechnologie | Studiotechnik und IT

## 2. Konfiguration von Open1X (XSupplicant)

Starten Sie „Open1X (XSupplicant)“ über *Start* → *Programme* → *XSupplicant* → *XSupplicant* bzw. das Symbol im Infobereich der Taskleiste.

Wählen Sie im Reiter *Wireless* unter *Connections* die Option *Edit Configuration*:





Abteilung III  
Akustik und Musiktechnologie | Studioteknik und IT

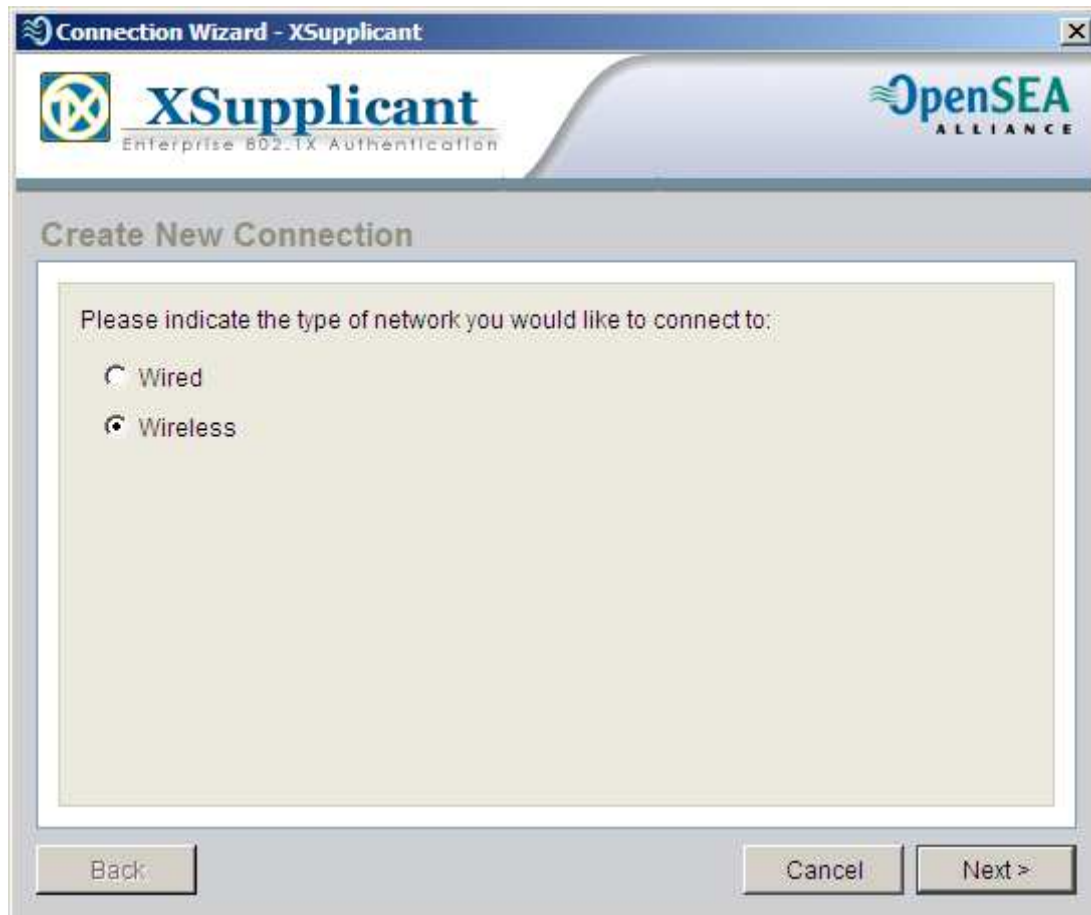
Zum Erstellen eines neuen Profils klicken Sie auf *New Connection*:





Abteilung III  
Akustik und Musiktechnologie | Studiotechnik und IT

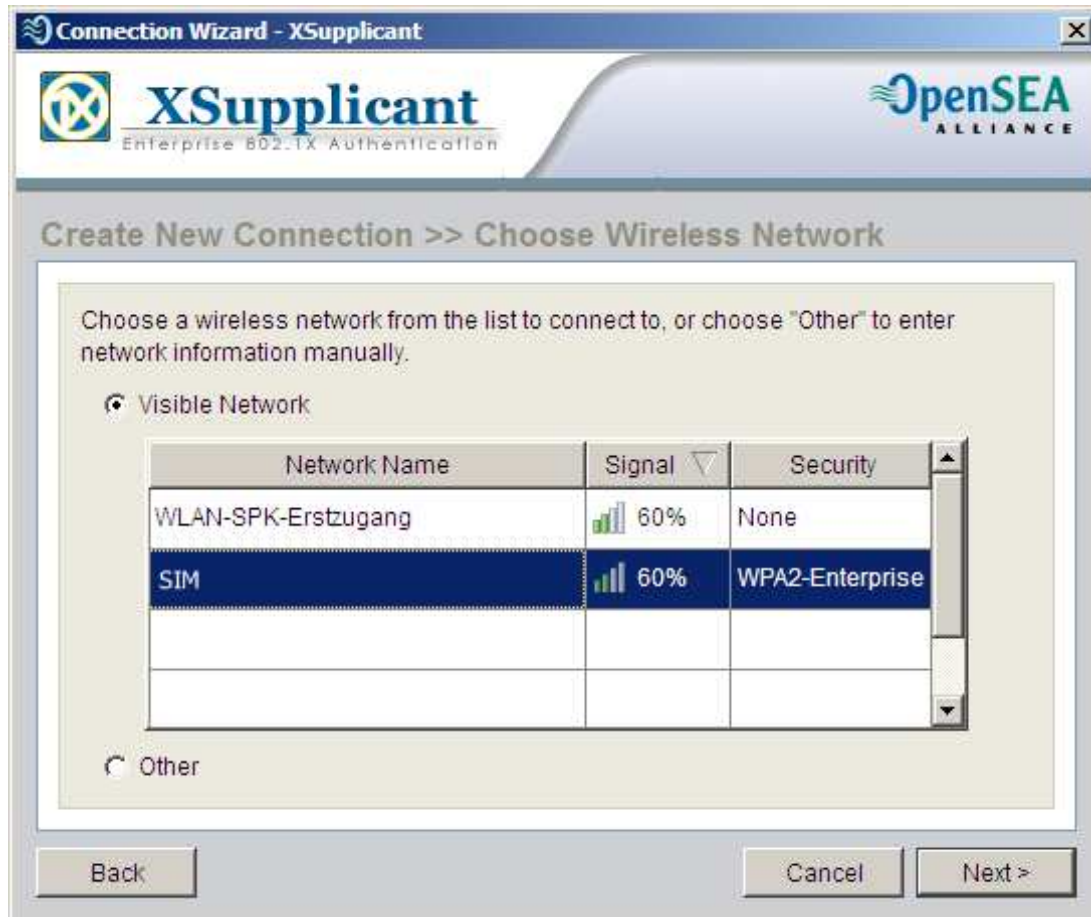
Als Verbindungstyp wählen Sie *Wireless* aus und bestätigen dies mit *Next*:





Abteilung III  
Akustik und Musiktechnologie | Studioteknik und IT

Bei der Auswahl des Drahtlosnetzwerks wählen Sie **SIM** aus und bestätigen die Auswahl mit *Next*:





Abteilung III  
Akustik und Musiktechnologie | Studiotechnik und IT

Für die 802.1X Authentifikation wählen Sie bitte **EAP-TTLS** aus und bestätigen mit *Next*:





Abteilung III  
Akustik und Musiktechnologie | Studioteknik und IT

Verwenden Sie als *Outer Identity* **anonymous@spk.de** sowie **PAP** als *Tunnel Protocol*. Die Standardoption *Validate Server Certificate* deaktivieren Sie und fahren mit *Next* fort:

The screenshot shows a window titled "Connection Wizard - XSupplicant". The window contains the XSupplicant logo (Enterprise 802.1X Authentication) and the OpenSEA Alliance logo. The main heading is "Create New Connection >> 802.1X Protocol Settings". Below this, there is a text box with the instruction: "Enter your TLS settings for 802.1X authentication below. The Outer Identity will be sent unencrypted." The form fields are: "Outer Identity:" with a text input containing "anonymous@spk.de" and "(Optional)" to its right; "Tunnel Protocol:" with a dropdown menu showing "PAP"; a checkbox for "Validate Server Certificate" which is unchecked; and a checkbox for "Use Session Resumption" which is checked. At the bottom of the window are three buttons: "Back", "Cancel", and "Next >".





Abteilung III  
Akustik und Musiktechnologie | Studiotechnik und IT

Die Einstellungen im nächsten Dialog können unverändert mit *Next* bestätigt werden:





Abteilung III  
Akustik und Musiktechnologie | Studiotechnik und IT

Bei der Eingabe der Anmeldedaten wählen Sie **Prompt for credentials** aus und bestätigen mit *Next*:

Connection Wizard - XSupplicant

XSupplicant  
Enterprise 802.1X Authentication

OpenSEA  
ALLIANCE

Create New Connection >> Credentials

How would you like to obtain credentials? (If you are unsure, use the default setting)

Prompt for credentials (default)

Store Credentials

Username :

Password :

Back Cancel Next >



Abteilung III  
Akustik und Musiktechnologie | Studiotechnik und IT

Für die IP-Adresskonfiguration muss die automatische Vergabe per DHCP aktiv sein. Wählen Sie dazu **Obtain an IP Address Automatically** aus:





Abteilung III  
Akustik und Musiktechnologie | Studiotechnik und IT

Als Verbindungsname geben Sie **WLAN SIM** an und klicken Finish:



Damit ist die Konfiguration abgeschlossen.



### 3. Herstellen der Verbindung

Um die Verbindung mit dem SIM-WLAN herzustellen, starten Sie „Open1X (XSupplicant)“ über *Start* → *Programme* → *XSupplicant* → *XSupplicant* bzw. das Symbol im Infobereich der Taskleiste. Wählen Sie unter *Connection* „WLAN SIM“ aus und drücken Sie *Connect*:





Abteilung III  
Akustik und Musiktechnologie | Studiotechnik und IT

Anschließend geben Sie bitte als *Username* die Nummer Ihres Benutzerausweises und direkt daran anschließend die Bezeichnung „@spk.de“ ein.

Als *Password* ist das Geburtsdatum in der Form **ttmmjj** einzutragen:

Enterprise 802.1X Authentication

OpenSEA ALLIANCE

The 802.1X network "SIM" requires a username and password to connect

Username: 1234567@spk.de

Password: ●●●●●●●

Remember Credentials

OK Cancel

Das erfolgreiche Verbinden wird Ihnen durch den Status *Connected* mitgeteilt. Anschließend steht Ihnen WLAN zur



Abteilung III  
Akustik und Musiktechnologie | Studioteknik und IT

### Verfügung:

