



Anleitung zur WLAN-Nutzung in den SMB

Zugang mit Mac OS X 10.5

Voraussetzung: WLAN Adapter mit WPA/WPA2-Verschlüsselung



Anleitung zur WLAN-Nutzung in den SMB

Die Staatlichen Museen zu Berlin bieten ihren Nutzerinnen und Nutzern Internetzugang über eine gesicherte WLAN-Verbindung an. Die Namen (SSID) der Netze sind **WLAN-SPK-Erstzugang** und **SMB**.

Mit dem Betriebssystem Mac OS X 10.5 erfolgt der WLAN-Zugang über Airport.

Bitte beachten Sie:

- Als *Passwort* dient **immer** Ihr Geburtsdatum in der Form **ttmmjj** (nur Zahlen, keine Punkte). Das gilt selbst für den Fall, dass Sie Ihr Passwort im Ausleihsystem der *Staatlichen Museen zu Berlin* geändert haben.
- Wenn Sie ein neuer Benutzer sind oder einen neuen Benutzerausweis erhalten haben, dauert es bis zu zwei Stunden, bis Ihr Benutzerkonto für den WLAN-Zugriff aktiviert wird.
- In Abhängigkeit von Ihren Sicherheitseinstellungen, werden Sie während der Installation eventuell dazu aufgefordert, einige Installationsschritte durch die Eingabe Ihres Systemkennwortes zu erlauben. Diese zusätzlichen Schritte sind in dieser Anleitung nicht beschrieben.

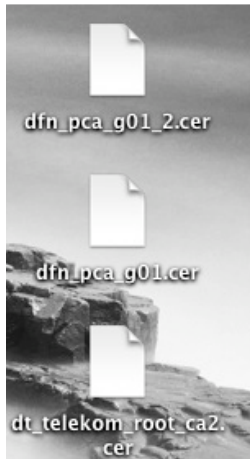
1. Download der bereitgestellten SSL-Zertifikate (Optional!)

Die Installation der Zertifikate ist optional und dient ausschließlich der Gewährleistung Ihrer Vertrauensstellung zum WLAN-Zugang der SMB. Die Benutzung des WLAN ist auch ohne die Installation der Zertifikate möglich.

Laden Sie die folgenden Zertifikate aus dem Downloadbereich des WLAN-Portals herunter:



Abteilung Informations- und Kommunikationstechnik



- dfn_pca_g01.cer (1,061 Kb)
- dfn_pca_g01_2.cer (1,35 kb)
- dt_telekom_root_ca2.cer (0,931 Kb)

Legen Sie die Dateien an einem Ort Ihrer Wahl ab. (z.B. Schreibtisch)

Durch Doppelklick auf die herunter geladenen Zertifikatsdateien fügen Sie die Zertifikate Ihrem Schlüsselbund hinzu.

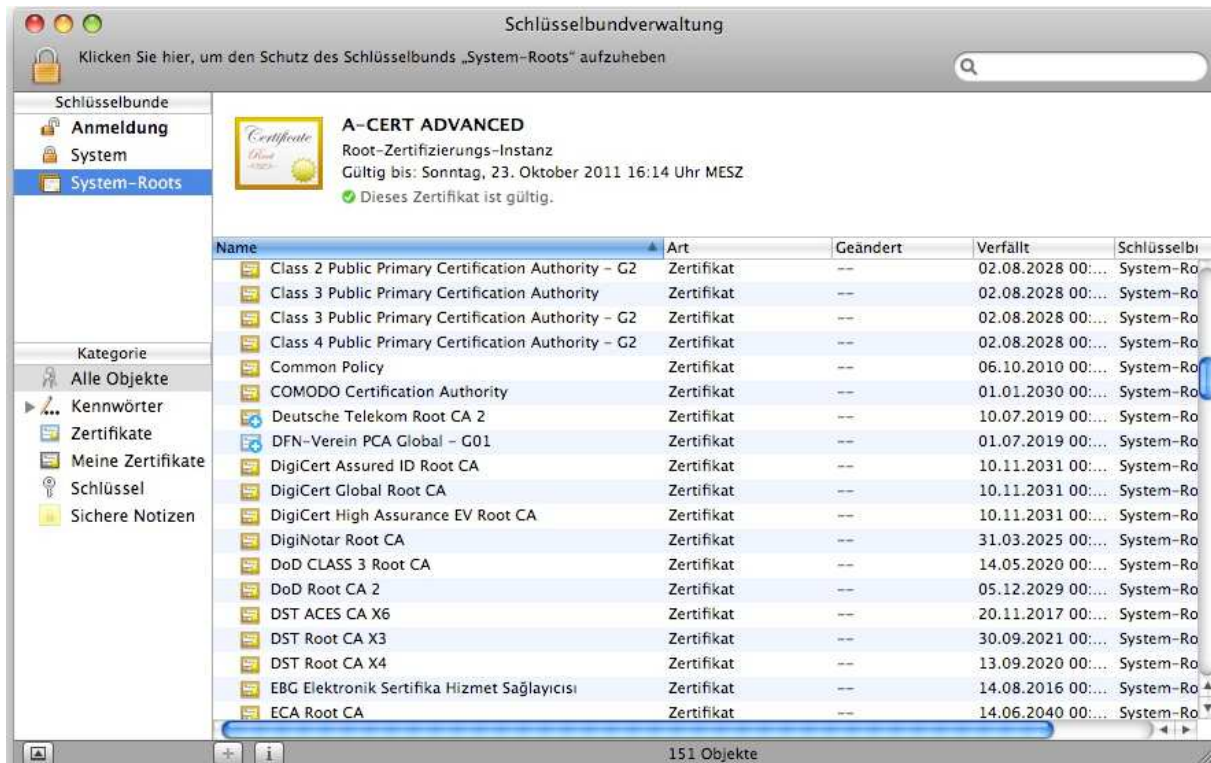
Bitte wählen Sie als Schlüsselbund „System-Roots“ aus. Bestätigen Sie mit „OK“:





Abteilung Informations- und Kommunikationstechnik

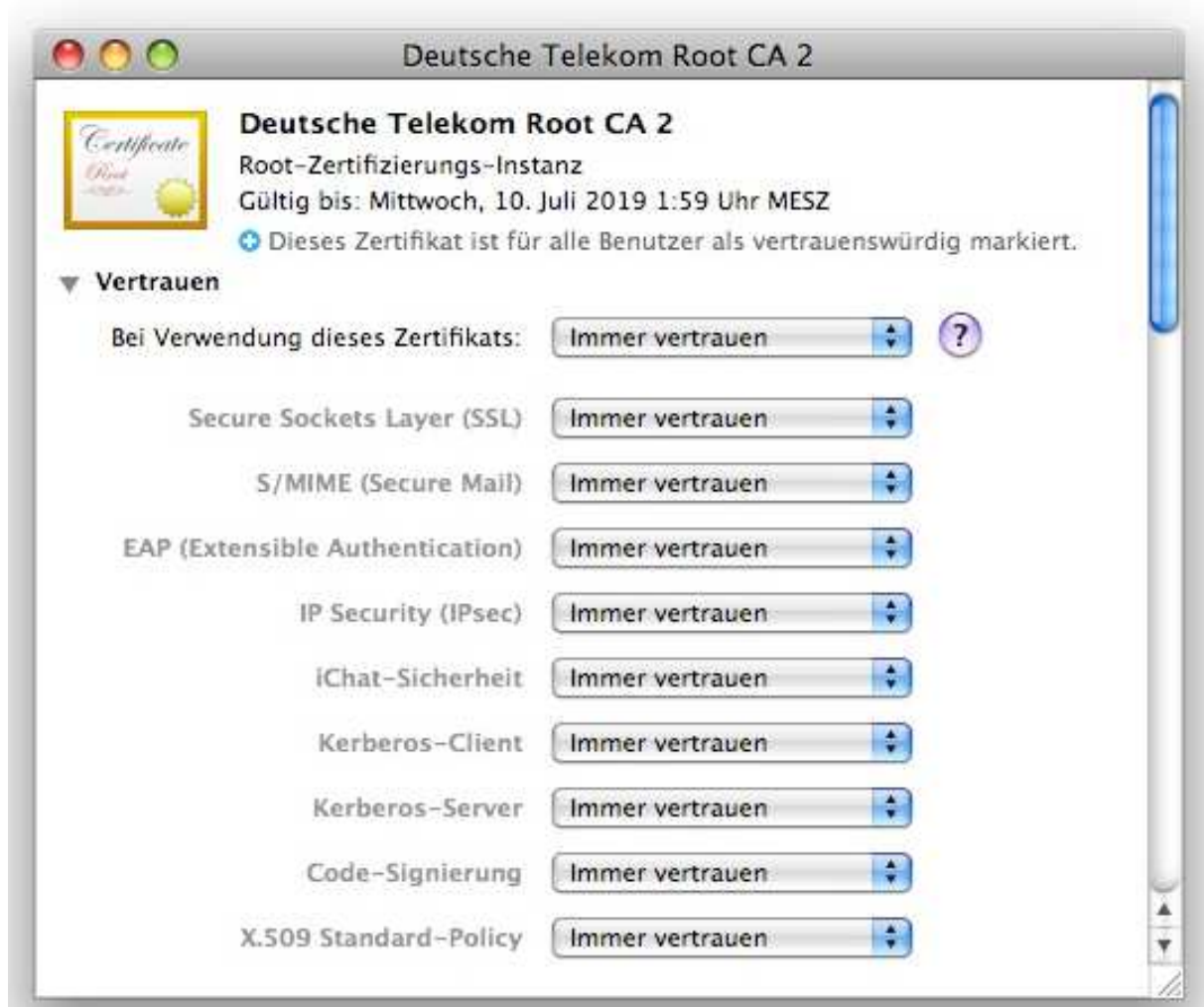
Stellen Sie sicher, dass die Zertifikate korrekt eingefügt wurden. Dazu klicken Sie doppelt auf das „Deutsche Telekom Root CA 2“-Zertifikat im Schlüsselbund „System Roots“:





Abteilung Informations- und Kommunikationstechnik

Öffnen Sie den Zweig *Vertrauen* und wählen für *Bei Verwendung dieses Zertifikats* die Option *Immer Vertrauen* aus:



Führen Sie die gleichen Schritte anschließend für die Zertifikate „*DFN-Verein PCA Global – G01*“ und „*STIFTUNG PREUSSISCHER KULTURBESITZ – CA*“ durch. Danach schließen Sie die Schlüsselbundverwaltung.



Abteilung Informations- und Kommunikationstechnik

2. Konfiguration der Drahtlosverbindung (Airport)

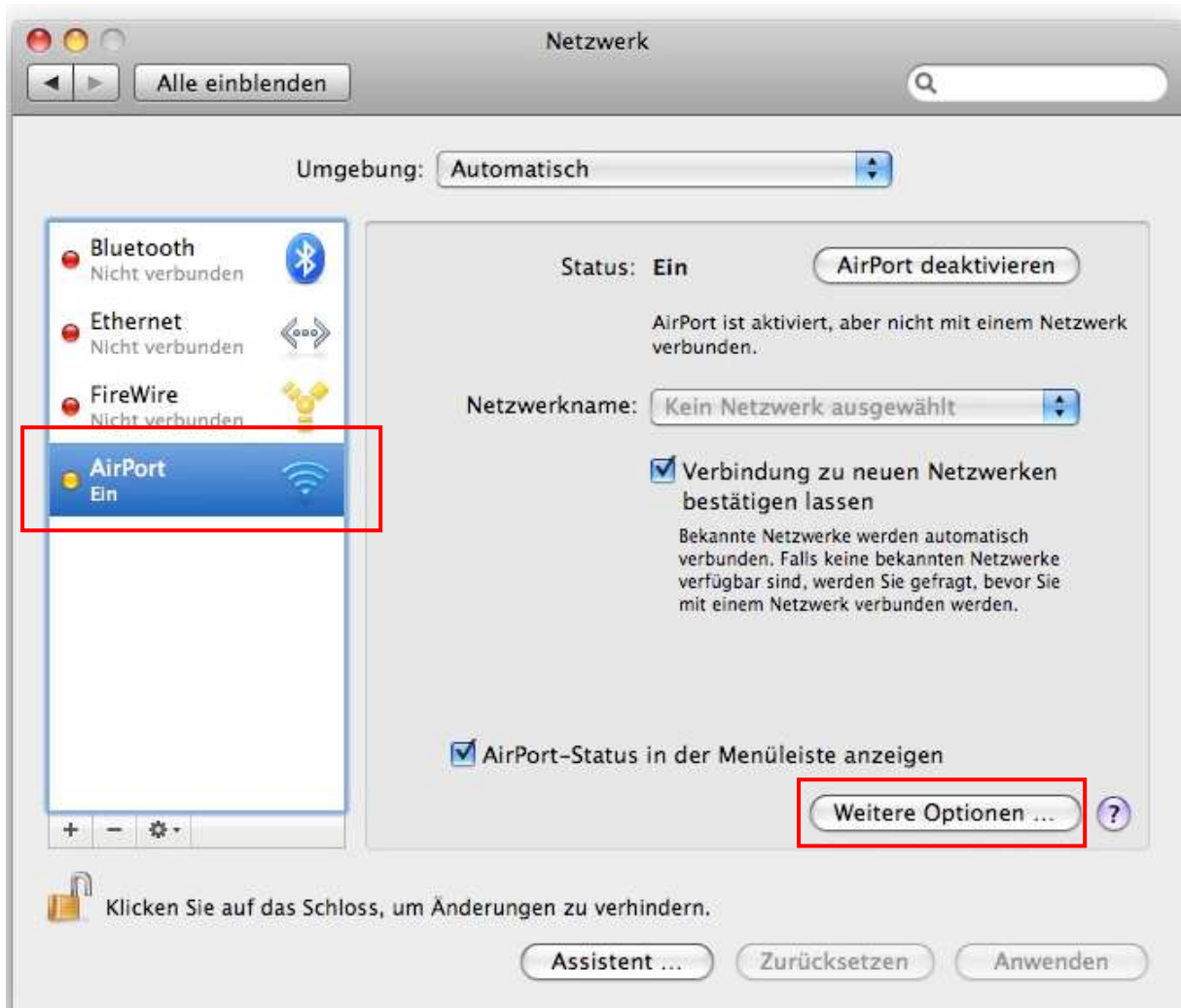
Starten Sie unter „Systemeinstellungen“ das Programm „Netzwerk“:





Abteilung Informations- und Kommunikationstechnik

Wählen Sie „AirPort“. Sollte der AirPort deaktiviert sein, aktivieren Sie ihn bitte. Wählen Sie nun „Weitere Optionen“:



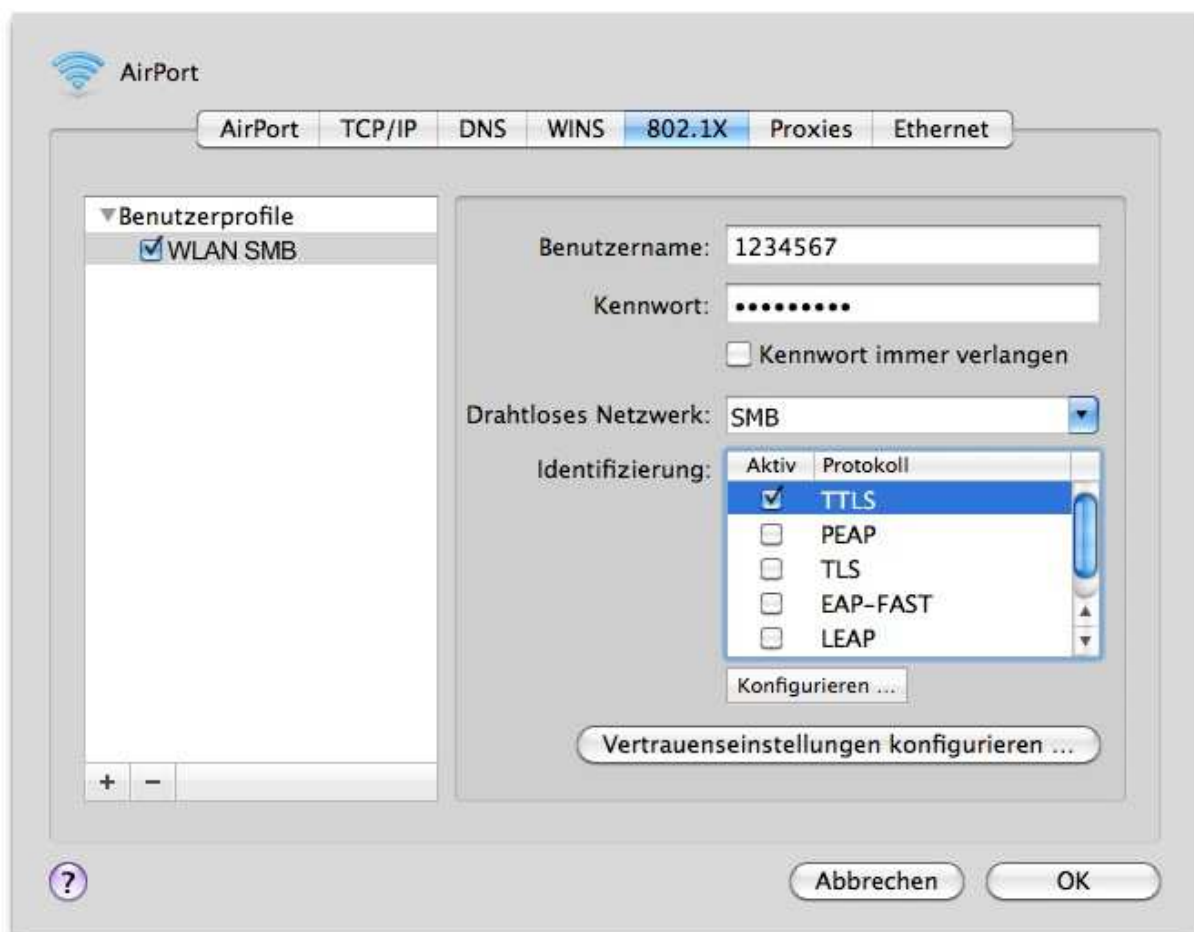


Abteilung Informations- und Kommunikationstechnik

In der *802.1X Konfiguration* legen Sie ein neues Benutzerprofil an (Plus-Symbol anklicken). Verwenden Sie den Namen **WLAN-SMB**.

Anschließend geben Sie bitte als Benutzername die **Nummer Ihres Benutzerausweises** und als Kennwort Ihr **Geburtsdatum** in der Form **ttmmjj** ein.

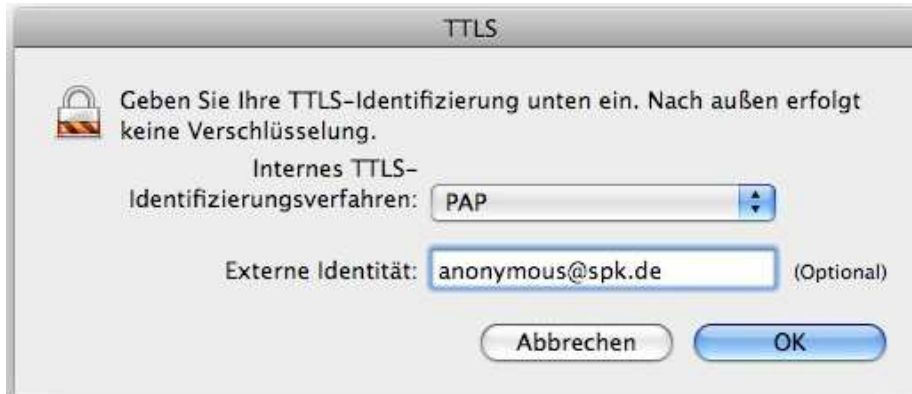
Wählen Sie als Drahtlosnetzwerk die SSID **SMB** aus. Unter *Identifizierung* deaktivieren Sie bis auf **TTLS** alles. Wählen Sie dann **TTLS** aus, klicken Sie auf *Konfigurieren*:





Abteilung Informations- und Kommunikationstechnik

Wählen Sie als internes TTLS- Identifizierungsverfahren **PAP** aus. Als externe Identität tragen Sie **anonymous@spk.de** ein. Durch Klicken auf „OK“ speichern Sie die TTLS-Einstellungen:



Durch nochmaliges Klicken auf „OK“ beenden Sie die Konfiguration des AirPort.



Abteilung Informations- und Kommunikationstechnik

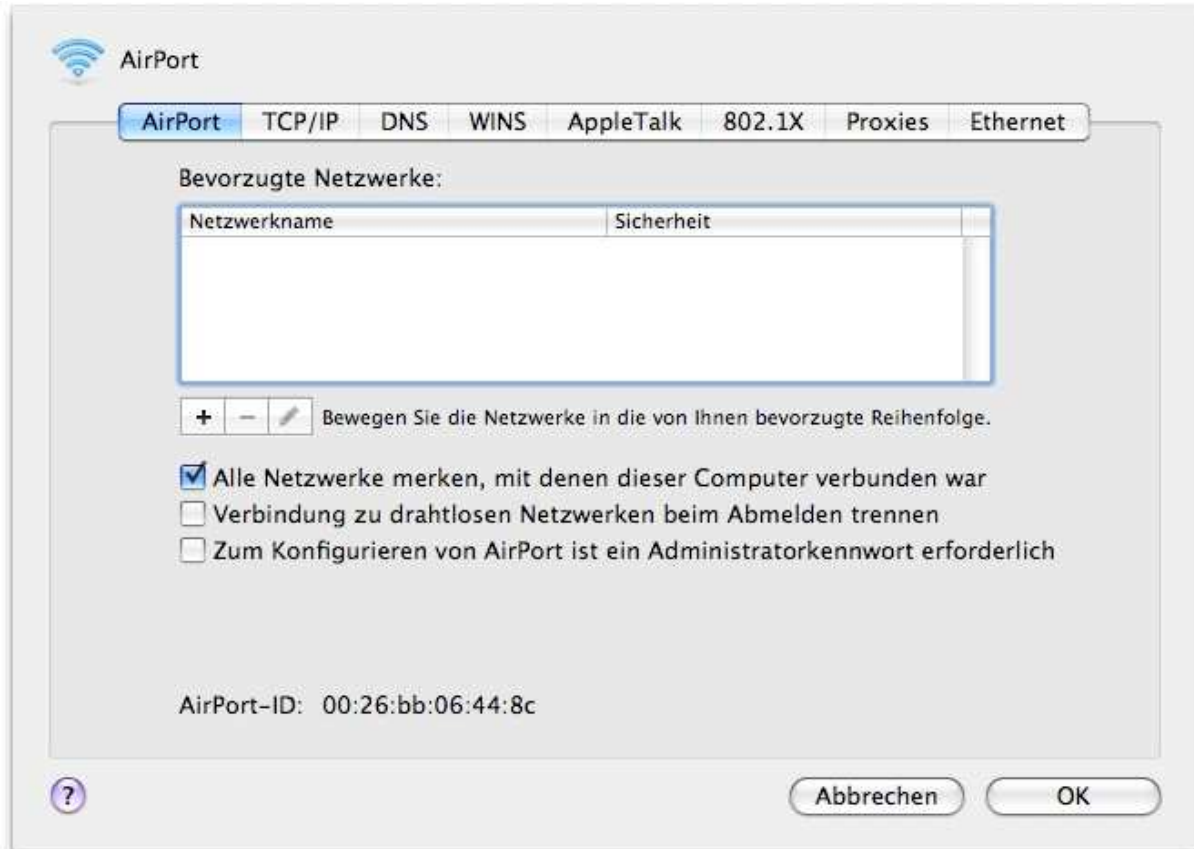
Klicken Sie auf „Anwenden“ und anschließend erneut auf „Weitere Optionen“:





Abteilung Informations- und Kommunikationstechnik

Im Reiter AirPort fügen Sie über den Plus-Button ein neues Netzwerk hinzu:





Abteilung Informations- und Kommunikationstechnik

Geben Sie als *Netzwerkname* „SMB“ an und wählen unter *Sicherheit* je nach den Voraussetzungen Ihrer Hardware „**Firmenweiter WPA**“ oder „**Firmenweiter WPA2**“ aus.

Für *802.1X* wählen Sie das vorab angelegte Profil **WLAN-SMB** aus. Ihre Nutzerdaten sollten nun selbstständig ergänzt werden.

Aktivieren Sie die Option „Dieses Netzwerk merken“ und drücken Sie „Hinzufügen“:

The screenshot shows a macOS network configuration dialog box with the following fields and options:

- Netzwerkname:** Text input field containing "SMB".
- Sicherheit:** Dropdown menu showing "Firmenweiter WPA2".
- Benutzername:** Text input field containing "1234567".
- Kennwort:** Password input field with seven dots.
- 802.1X:** Dropdown menu showing "WLAN-SMB".
- Dieses Netzwerk merken

At the bottom, there are three buttons: "Netzwerke anzeigen", "Abbrechen", and "Hinzufügen".



Abteilung Informations- und Kommunikationstechnik

Klicken Sie „OK“:



Klicken Sie anschließend im Fenster Netzwerk erneut auf „Anwenden“:



Abteilung Informations- und Kommunikationstechnik

Nun können Sie sich durch Auswahl des Netzwerknamen **SMB** an das WLAN anmelden. Erscheint der Status „Verifiziert über TTLS“ ist die Verbindung erfolgreich hergestellt worden.

