



Anleitung zur WLAN-Nutzung in den SMB

Zugang mit Open1X (XSupplicant)

Voraussetzung: WLAN Adapter mit WPA/WPA2-Verschlüsselung



Anleitung zur WLAN-Nutzung in den SMB

Die Staatlichen Museen zu Berlin bieten ihren Nutzerinnen und Nutzern Internetzugang über eine gesicherte WLAN-Verbindung an. Die Namen (SSID) der Netze sind **WLAN-SPK-Erstzugang** und **SMB**.

Bitte beachten Sie:

- Als *Passwort* dient **immer** Ihr Geburtsdatum in der Form **ttmmjj** (nur Zahlen, keine Punkte). Das gilt selbst für den Fall, dass Sie Ihr Passwort im Ausleihsystem der *Staatlichen Museen zu Berlin* geändert haben.
- Wenn Sie ein neuer Benutzer sind oder einen neuen Benutzerausweis erhalten haben, dauert es bis zu zwei Stunden, bis Ihr Benutzerkonto für den WLAN-Zugriff aktiviert wird.

1. Vorbereitung des WLAN-Zugangs für Open1X (XSupplicant)

Falls Ihr Gerät die Software „Open1X (XSupplicant)“ nutzt, müssen Sie den von uns angebotenen „SecureW2“-Supplikanten nicht verwenden. „Open1X (XSupplicant)“ unterstützt die von uns verwendete Authentifizierungsmethode EAP/TTLS mit PAP bereits.

Die aktuellste Version der Software kann auf

<http://open1x.sourceforge.net/>

bezogen werden.

2. Konfiguration von Open1X (XSupplicant)

Starten Sie „*Open1X (XSupplicant)*“ über *Start* → *Programme* → *XSupplicant* → *XSupplicant* bzw. das Symbol im Infobereich der Taskleiste.



Abteilung Informations- und Kommunikationstechnik

Wählen Sie im Reiter *Wireless* unter *Connections* die Option *Edit Configuration*:



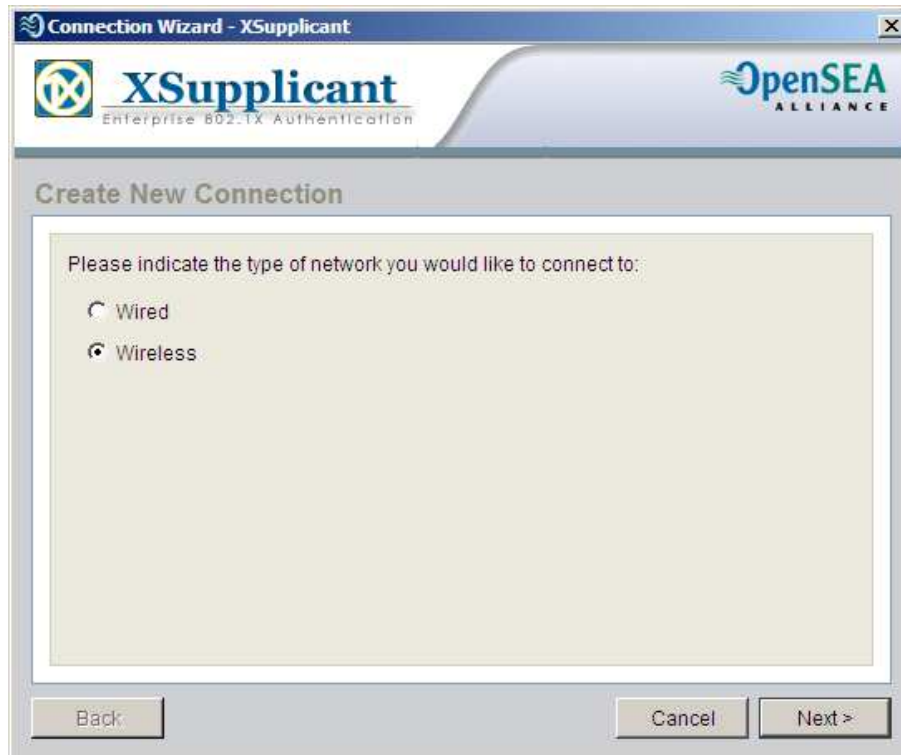
Zum Erstellen eines neuen Profils klicken Sie auf *New Connection*:



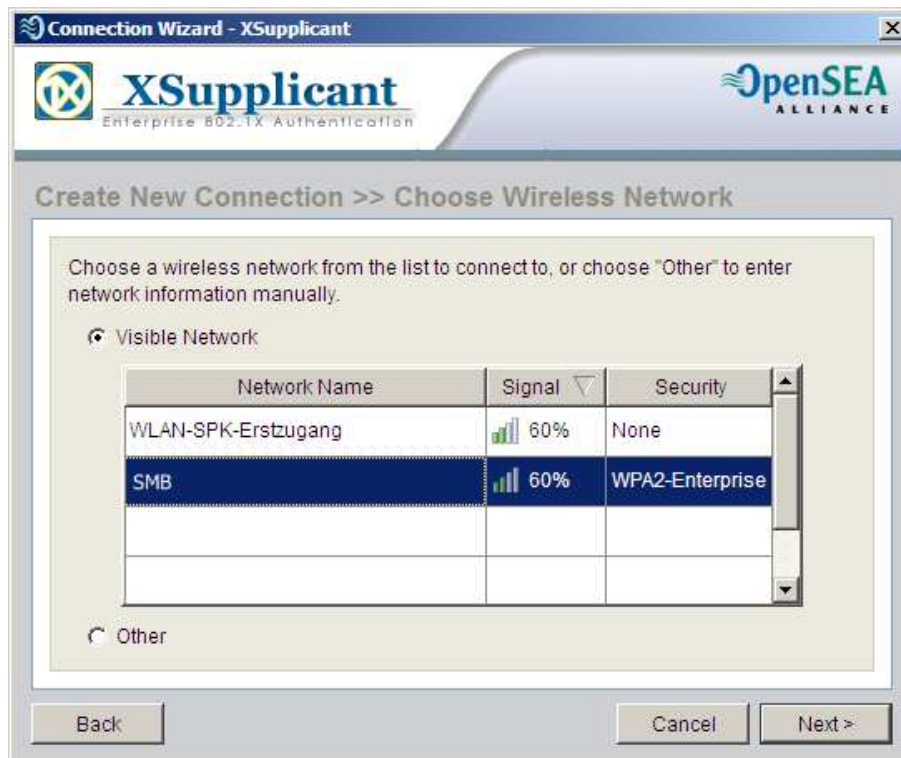


Abteilung Informations- und Kommunikationstechnik

Als Verbindungstyp wählen Sie *Wireless* aus und bestätigen dies mit *Next*:



Bei der Auswahl des Drahtlosnetzwerks wählen Sie **SMB** aus und bestätigen die Auswahl mit *Next*:





Abteilung Informations- und Kommunikationstechnik

Für die 802.1X Authentifikation wählen Sie bitte **EAP-TTLS** aus und bestätigen mit *Next*:



Verwenden Sie als *Outer Identity* **anonymous@spk.de** sowie **PAP** als *Tunnel Protocol*. Die Standardoption *Validate Server Certificate* deaktivieren Sie und fahren mit *Next* fort:



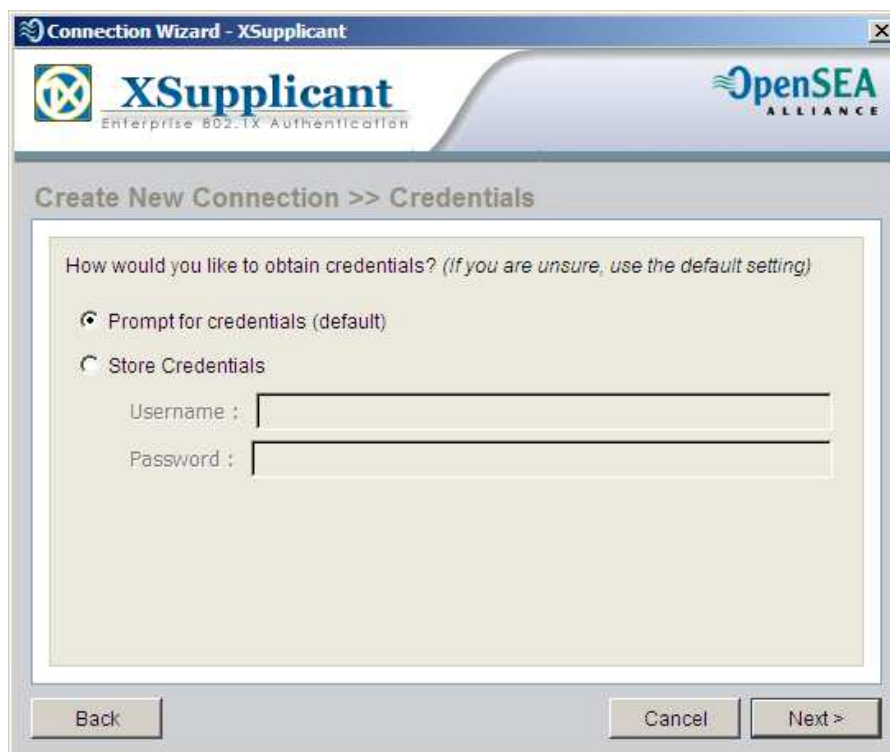


Abteilung Informations- und Kommunikationstechnik

Die Einstellungen im nächsten Dialog können unverändert mit *Next* bestätigt werden:



Bei der Eingabe der Anmeldedaten wählen Sie **Prompt for credentials** aus und bestätigen mit *Next*:





Abteilung Informations- und Kommunikationstechnik

Für die IP-Adresskonfiguration muss die automatische Vergabe per DHCP aktiv sein. Wählen Sie dazu **Obtain an IP Address Automatically** aus:



Als Verbindungsname geben Sie **WLAN SMB** an und klicken Finish:



Damit ist die Konfiguration abgeschlossen.



3. Herstellen der Verbindung

Um die Verbindung mit dem SMB-WLAN herzustellen, starten Sie „Open1X (XSupplicant)“ über *Start* → *Programme* → *XSupplicant* → *XSupplicant* bzw. das Symbol im Infobereich der Taskleiste. Wählen Sie unter *Connection* „WLAN SMB“ aus und drücken Sie *Connect*:



Anschließend geben Sie bitte als *Username* die Nummer Ihres Benutzerausweises und direkt daran anschließend die Bezeichnung „@spk.de“ ein.

Als *Password* ist das Geburtsdatum in der Form **ttmmjj** einzutragen:





Abteilung Informations- und Kommunikationstechnik

Das erfolgreiche Verbinden wird Ihnen durch den Status *Connected* mitgeteilt. Anschließend steht Ihnen WLAN zur Verfügung:

